

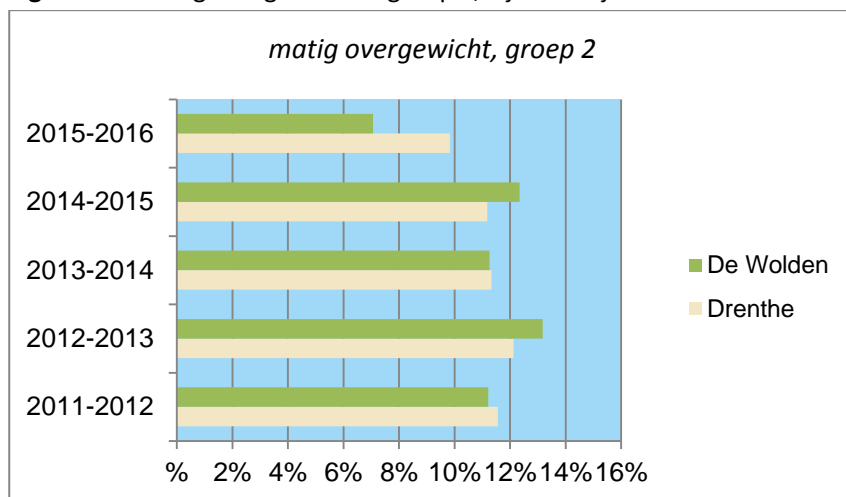
BMI-GEGEVENS VAN DE JEUGD IN DE WOLDEN

IN DE PERIODE 2011-2016

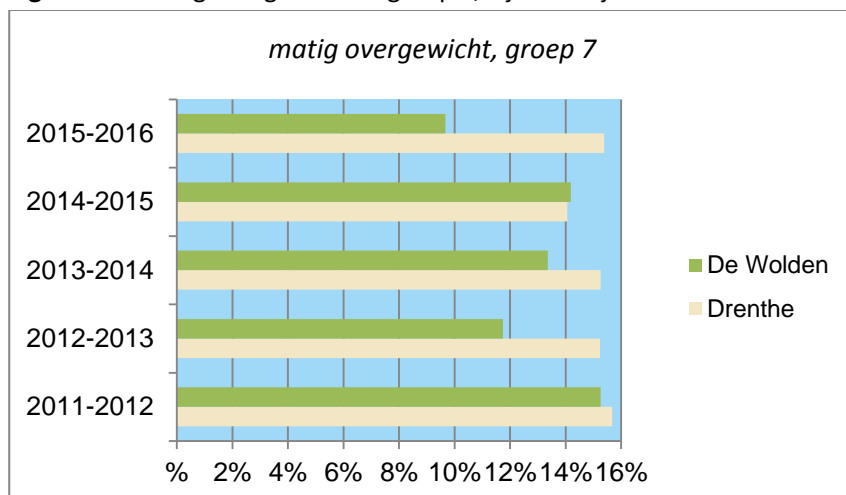
Hoe ontwikkelt overgewicht zich in de gemeente De Wolden? En hoe verhoudt de gemeente De Wolden zich daarin tot Drenthe? Met de onderstaande gegevens geven we een aanzet tot een antwoord op deze vragen. Dit doen we met gegevens uit het elektronisch kinddossier KD+ voor kinderen uit groep 2 en 7 van het basisonderwijs en jongeren uit klas 2 van het voortgezet onderwijs. Deze gegevens komen voort uit de meting en registratie van lengte en gewicht door medewerkers van de Jeugdgezondheidszorg (JGZ) op de basisscholen en scholen van het voortgezet onderwijs in Drenthe. Vanuit de berekeningen van de Body Mass Index (BMI) en het hanteren van afkapwaarden naar geslacht en leeftijd delen we de kinderen verder in, in een aantal categorieën. We maken onderscheid tussen ondergewicht, normaal gewicht, matig overgewicht en obesitas (ernstig overgewicht). Daarbij hebben we de resultaten van de vijf voorgaande schooljaren naast elkaar gezet. In paragraaf 4 worden de resultaten in tabellen getoond voor de gemeente, de gebieden in de gemeente en de provincie Drenthe. Bij de cijfers voor de gemeente en voor Drenthe worden de resultaten van de statistische toetsing voor trends getoond. In de Bijlage wordt toegelicht hoe we de gemeente hebben ingedeeld in een aantal gebieden.

1. Matig overgewicht

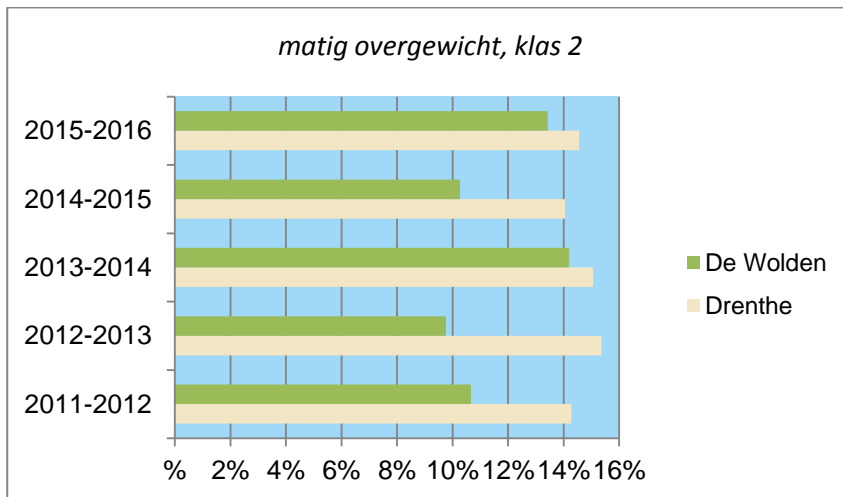
Figuur 1: matig overgewicht in groep 2, vijf schooljaren in **De Wolden** en Drenthe



Figuur 2: matig overgewicht in groep 7, vijf schooljaren in **De Wolden** en Drenthe

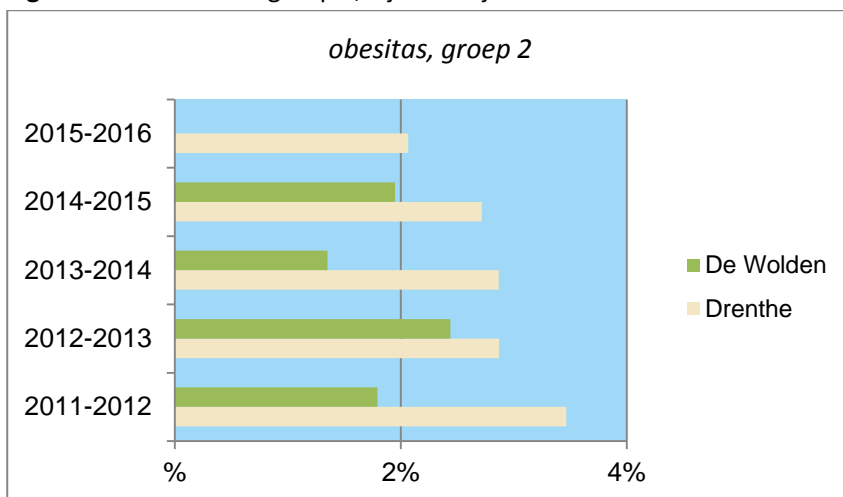


Figuur 3: matig overgewicht in klas 2, vijf schooljaren in **De Wolden** en Drenthe

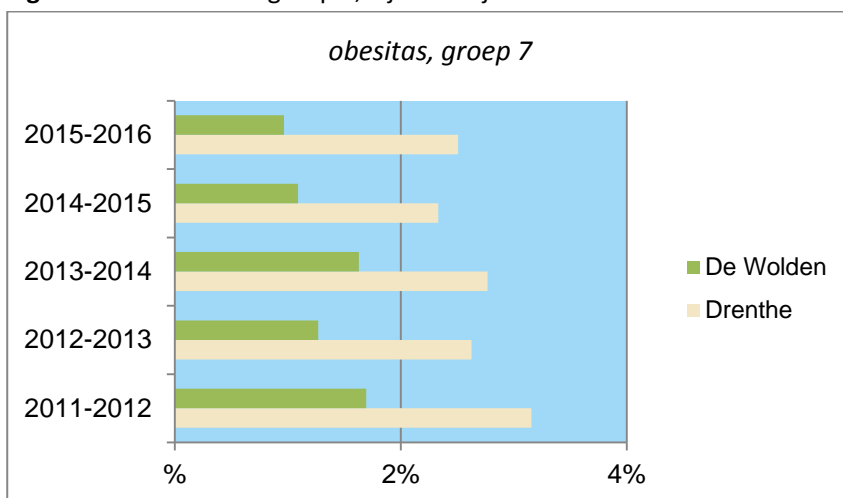


2. Obesitas

Figuur 4: obesitas in groep 2, vijf schooljaren in **De Wolden** en Drenthe



Figuur 5: obesitas in groep 7, vijf schooljaren in **De Wolden** en Drenthe

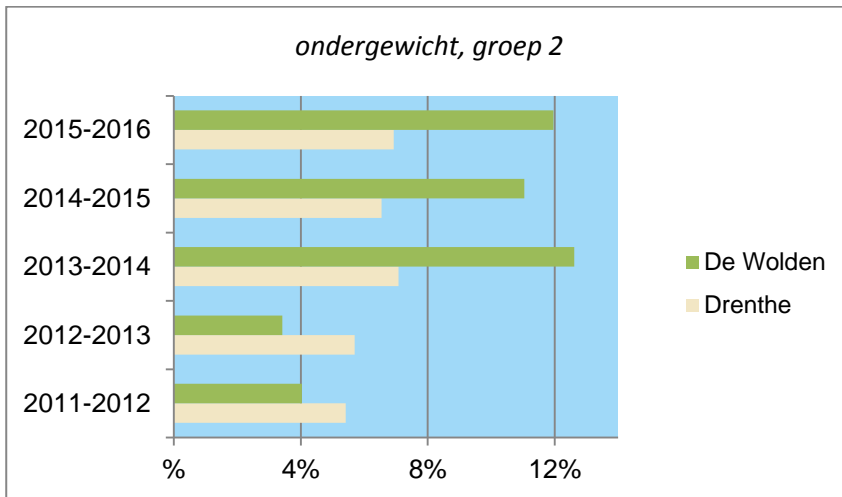


Figuur 6: obesitas in klas 2, vijf schooljaren in **De Wolden** en Drenthe

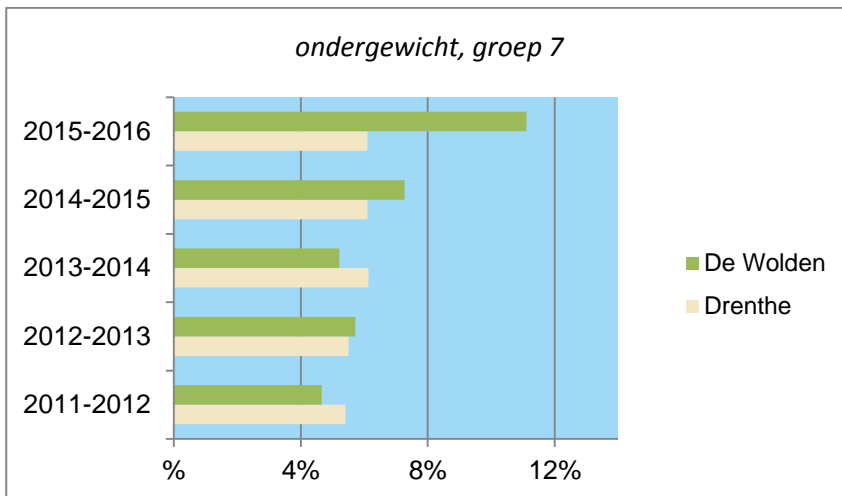


3. Ondergewicht

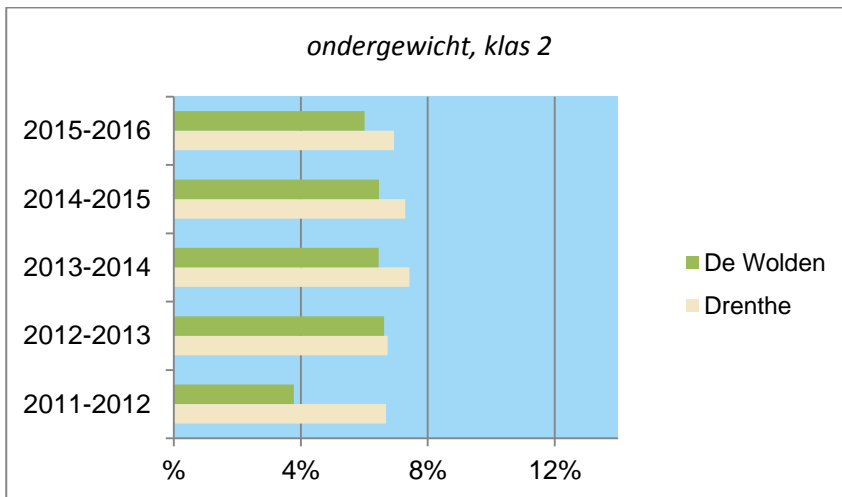
Figuur 7: ondergewicht in groep 2, vijf schooljaren in **De Wolden** en Drenthe



Figuur 8: ondergewicht in groep 7, vijf schooljaren in **De Wolden** en Drenthe



Figuur 9: ondergewicht in klas 2, vijf schooljaren in **De Wolden** en Drenthe



4. Resultaten in tabellen

Tabel 1 Resultaten voor de gemeente

		Gewichtsklassen			
		Ondergewicht	Normaal gewicht	Matig overgewicht	Obesitas
		%	%	%	%
groep 2	2011-2012	4,0%	83,0%	11,2%	1,8%
	2012-2013	3,4%	81,0%	13,2%	2,4%
	2013-2014	12,6%	74,8%	11,3%	1,4%
	2014-2015	11,0%	74,7%	12,3%	1,9%
	2015-2016	12,0%	81,0%	7,1%	0,0%
	Totaal	8,4%	79,0%	11,0%	1,5%
groep 7	2011-2012	4,7%	78,4%	15,3%	1,7%
	2012-2013	5,7%	81,3%	11,7%	1,3%
	2013-2014	5,2%	79,8%	13,4%	1,6%
	2014-2015	7,3%	77,5%	14,2%	1,1%
	2015-2016	11,1%	78,3%	9,7%	1,0%
	Totaal	6,6%	79,2%	12,9%	1,3%
klas 2	2011-2012	3,8%	83,5%	10,7%	2,1%
	2012-2013	6,6%	82,9%	9,8%	0,7%
	2013-2014	6,5%	78,1%	14,2%	1,3%
	2014-2015	6,5%	80,2%	10,3%	3,0%
	2015-2016	6,0%	78,8%	13,4%	1,8%
	Totaal	5,9%	80,7%	11,7%	1,7%

Is er sprake van een significante verandering t.o.v. 2011 -2012?

Geen verandering
Toename
Afname



Tabel 2 Resultaten voor Drenthe

		Gewichtsklassen			
		Ondergewicht	Normaal gewicht	Matig overgewicht	Obesitas
		%	%	%	%
groep 2	2011-2012	5,4%	79,6%	11,6%	3,5%
	2012-2013	5,7%	79,3%	12,1%	2,9%
	2013-2014	7,1%	78,7%	11,3%	2,9%
	2014-2015	6,5%	79,6%	11,2%	2,7%
	2015-2016	6,9%	81,2%	9,8%	2,1%
	Totaal	6,3%	79,6%	11,2%	2,8%
groep 7	2011-2012	5,4%	75,8%	15,7%	3,2%
	2012-2013	5,5%	76,6%	15,2%	2,6%
	2013-2014	6,1%	75,8%	15,3%	2,8%
	2014-2015	6,1%	77,5%	14,1%	2,3%
	2015-2016	6,1%	76,0%	15,4%	2,5%
	Totaal	5,8%	76,4%	15,1%	2,7%
klas 2	2011-2012	6,7%	75,6%	14,3%	3,5%
	2012-2013	6,7%	74,7%	15,4%	3,2%
	2013-2014	7,4%	74,9%	15,1%	2,6%
	2014-2015	7,3%	75,3%	14,1%	3,4%
	2015-2016	6,9%	75,1%	14,6%	3,4%
	Totaal	7,0%	75,1%	14,7%	3,2%

Is er sprake van een significante verandering t.o.v. 2011 -2012?

Geen verandering
Toename
Afname



Tabel 3 Resultaten voor gebieden in de gemeente

		Gewichtsklassen				
		Ondergewicht %	Normaal gewicht %	Matig overgewicht %	Obesitas %	
groep 2	2011-2012	De Wijk en Koekange	2,4%	88,1%	7,1%	2,4%
		Ruinen	2,6%	89,5%	7,9%	0,0%
		Ruinerwold	4,7%	83,7%	9,3%	2,3%
		Zuidwolde	5,0%	78,0%	15,0%	2,0%
	2012-2013	De Wijk en Koekange	4,3%	76,6%	17,0%	2,1%
		Ruinen	4,2%	87,5%	8,3%	0,0%
		Ruinerwold	2,4%	81,0%	14,3%	2,4%
		Zuidwolde	3,3%	81,5%	12,0%	3,3%
	2013-2014	De Wijk en Koekange	9,4%	75,5%	13,2%	1,9%
		Ruinen	7,9%	84,2%	7,9%	0,0%
		Ruinerwold	20,7%	75,9%	3,4%	0,0%
		Zuidwolde	13,7%	70,6%	13,7%	2,0%
	2014-2015	De Wijk en Koekange	21,2%	69,7%	9,1%	0,0%
		Ruinen	21,1%	63,2%	10,5%	5,3%
		Ruinerwold	0,0%	77,8%	18,5%	3,7%
		Zuidwolde	8,0%	78,7%	12,0%	1,3%
2015-2016	De Wijk en Koekange	5,6%	86,1%	8,3%	0,0%	
	Ruinen	16,1%	77,4%	6,5%	0,0%	
	Ruinerwold	7,4%	77,8%	14,8%	0,0%	
	Zuidwolde	14,4%	81,1%	4,4%	0,0%	
Totaal	De Wijk en Koekange	8,1%	79,1%	11,4%	1,4%	
	Ruinen	9,3%	82,0%	8,0%	0,7%	
	Ruinerwold	6,5%	79,8%	11,9%	1,8%	
	Zuidwolde	8,9%	77,8%	11,5%	1,7%	

		Gewichtsklassen				
		Ondergewicht	Normaal gewicht	Matig overgewicht	Obesitas	
		%	%	%	%	
groep 7	2011-2012	De Wijk en Koekange	1,8%	75,0%	21,4%	1,8%
		Ruinen	2,8%	80,6%	11,1%	5,6%
		Ruinerwold	11,1%	66,7%	22,2%	0,0%
		Zuidwolde	4,6%	83,3%	11,1%	0,9%
	2012-2013	De Wijk en Koekange	5,1%	74,6%	20,3%	0,0%
		Ruinen	3,4%	87,9%	5,2%	3,4%
		Ruinerwold	11,7%	73,3%	13,3%	1,7%
		Zuidwolde	4,3%	84,8%	10,1%	0,7%
	2013-2014	De Wijk en Koekange	5,6%	68,1%	25,0%	1,4%
		Ruinen	5,3%	78,9%	15,8%	0,0%
		Ruinerwold	4,7%	82,8%	10,9%	1,6%
		Zuidwolde	5,3%	86,0%	6,1%	2,6%
	2014-2015	De Wijk en Koekange	12,5%	76,8%	10,7%	0,0%
		Ruinen	2,1%	93,6%	4,3%	0,0%
		Ruinerwold	1,6%	69,8%	27,0%	1,6%
		Zuidwolde	10,1%	75,2%	12,8%	1,8%
	2015-2016	De Wijk en Koekange	14,6%	77,1%	8,3%	0,0%
		Ruinen	12,9%	80,6%	6,5%	0,0%
		Ruinerwold	13,2%	73,7%	10,5%	2,6%
		Zuidwolde	7,8%	80,0%	11,1%	1,1%
Totaal	De Wijk en Koekange	7,6%	73,9%	17,9%	0,7%	
	Ruinen	4,8%	84,7%	8,7%	1,7%	
	Ruinerwold	7,7%	73,9%	16,9%	1,5%	
	Zuidwolde	6,3%	82,1%	10,2%	1,4%	

		Gewichtsklassen				
		Ondergewicht	Normaal gewicht	Matig overgewicht	Obesitas	
		%	%	%	%	
klas 2	2011-2012	De Wijk en Koekange	8,3%	80,6%	11,1%	0,0%
		Ruinen	2,2%	82,6%	13,0%	2,2%
		Ruinerwold	1,7%	84,7%	6,8%	6,8%
	2012-2013	Zuidwolde	2,6%	85,1%	11,4%	0,9%
		De Wijk en Koekange	11,9%	79,1%	9,0%	0,0%
		Ruinen	3,8%	94,2%	1,9%	0,0%
		Ruinerwold	11,5%	76,9%	11,5%	0,0%
	2013-2014	Zuidwolde	2,6%	82,8%	12,9%	1,7%
		De Wijk en Koekange	9,0%	74,6%	14,9%	1,5%
		Ruinen	7,2%	81,2%	10,1%	1,4%
	2014-2015	Ruinerwold	1,8%	71,9%	24,6%	1,8%
		Zuidwolde	6,8%	81,2%	11,1%	0,9%
De Wijk en Koekange		6,5%	85,7%	5,2%	2,6%	
Ruinen		2,5%	85,0%	7,5%	5,0%	
2015-2016	Ruinerwold	8,9%	73,3%	13,3%	4,4%	
	Zuidwolde	6,9%	77,2%	13,9%	2,0%	
	De Wijk en Koekange	6,1%	78,8%	15,2%	0,0%	
	Ruinen	3,8%	86,8%	7,5%	1,9%	
Totaal	Ruinerwold	6,3%	74,6%	17,5%	1,6%	
	Zuidwolde	6,9%	77,2%	12,9%	3,0%	
	De Wijk en Koekange	8,3%	79,9%	10,9%	0,9%	
	Ruinen	4,2%	85,8%	8,1%	1,9%	
		Ruinerwold	5,8%	76,4%	14,9%	2,9%
		Zuidwolde	5,1%	80,9%	12,4%	1,6%

5. Bijlage: gebiedsindeling

In onderstaande tabel wordt getoond hoe we de gemeente op grond van de 4-cijferige postcodes hebben ingedeeld in gebieden. De indeling is tot stand gekomen met inachtneming van de volgende overwegingen:

- het aantal kinderen in een bepaald schooljaar, bepaalde groep of klas en een gebied is voldoende hoog om de resultaten te kunnen tonen. De ondergrens is gesteld op een aantal van 25 kinderen
- een gebied bestaat uit één of meerdere aaneengesloten postcode-4-gebieden
- zoveel als mogelijk wordt aangesloten bij reeds bestaande indelingen

Tabel 4 Samenstelling van de gebieden (aantallen kinderen in de periode 2011-2016 in groep 2, groep 7 en klas 2)

	gebiedsnaam			
	De Wijk en Koekange	Ruinen	Ruinerwold	Zuidwolde
7705	0	0	0	21
7921	0	0	0	1024
7924	0	0	0	149
7925	0	0	0	50
7926	0	0	0	181
7927	0	0	0	142
7932	0	65	0	0
7935	0	11	0	0
7957	464	0	0	0
7958	387	0	0	0
7961	0	0	705	0
7963	0	514	0	0
7964	0	49	0	0